



# Hymne à la couleur

*C'est une maison bleue...  
tout en bois, qui a élu domicile  
au cœur du Marais breton.  
À l'intérieur, elle décline  
tout une palette de couleurs  
vives et chaleureuses.  
Son grand atout : la luminosité,  
optimisée par de nombreuses  
baies vitrées et une exposition idéale.*



Texte Emmanuelle Godard  
Photos Geoffrey Cournut

**Entre mer et continent**, le Marais breton vendéen cumule les richesses naturelles. Ses prairies humides et ses polders sont traversés par de nombreux canaux. Les micro-milieus de cet ancien golfe offrent une faune et une flore incomparables. Il est entre autres régulièrement visité par des espèces rares d'oiseaux migrateurs. Le marais est régulé par des systèmes hydrauliques en eau douce, saumâtre et salée au rythme des saisons et des marées. Dans cet environnement si particulier, les propriétaires ont tout de suite pensé à une maison en bois. Ils estiment que l'hygrométrie est meilleure dans ce type de demeure. Pour eux, le bois est un matériau sain. Mais ce n'est pas la seule raison de ce choix. Originnaire des Landes, la propriétaire se souvient des maisons de bois de son enfance qu'elle trouvait si jolies. Transposition de cette architecture donc à quelques 11 km de la mer, non loin de Saint-Jean-de-Monts, en face de l'île de Noirmoutier.

## **Vision décorative** . . . . .

**Des murs verts**, du carrelage jaune sable, des meubles peints, la multitude des couleurs vives est la devise de la décoration

dans la maison. Cela saute aux yeux ! Mais pas pour tout le monde. C'est justement parce que la propriétaire ne distingue pas les couleurs de façon très nette qu'elle a eu la nécessité de choisir des couleurs les plus vives possibles pour les discerner. Et le résultat est fort joyeux ! D'autant qu'il n'y a pas d'unicité dans les couleurs. Ainsi on

*De grandes baies vitrées  
et une orientation plein sud  
offrent à cette maison  
une luminosité exceptionnelle.  
Cette maison en L se compose  
d'une partie pour les enfants  
et d'une autre pour les parents.*





*Les bibelots ont quasiment tous été confectionnés par les enfants sous l'œil attentif des parents.*

retrouve souvent des camaïeux... de jaune sable, de vert pomme ou d'eau, d'orangé et de rouge. Le sol est principalement recouvert de ces carrelages colorés mais dans les chambres, le choix s'est arrêté sur

le parquet. Petit rappel de bois mais qui a été peint... en noir cette fois ! Dans les moments de détente, la famille s'adonne au bricolage. La plupart des meubles et des bibelots ont été confectionnés par les mains agiles des deux enfants, sous l'œil attentif des parents. Ce passe-temps a d'ailleurs son lieu privilégié. Un atelier un peu à l'écart de la maison regorge d'outils et de matériaux de bricolage.



**Le cœur de la maison** est une grande pièce de soixante mètres carré qui cumule salon, salle à manger et grande cuisine ouverte. De plain-pied, la maison se compose également de trois chambres, d'un bureau et de deux salles de bains. Pensée en forme de L pour se protéger du vis-à-vis du voisinage, elle est tournée vers le sud. Une exposition qui garantit une belle luminosité du matin au soir. Le soleil entre par les baies vitrées qui occupent toute la façade



de la maison... il est aussi reflété par l'eau de la piscine.

**La petite partie** du L est consacrée aux enfants. Le grand hall vert et la salle commune font la liaison avec la partie des parents. Toutes les pièces de la maison donnent sur la terrasse et la piscine. Cette piscine a été conçue traditionnellement avec une cuve de béton, recouverte ensuite d'un liner. Autour se déploie une terrasse de bois exotique venu de Malaisie, le bangkirai. Il a la particularité, comme beaucoup de bois exotiques, d'être de composition dure et de prendre avec le temps une belle teinte grise.

### Comme un puzzle . . . . .

**Le montage** de cette maison pourrait s'apparenter à une sorte de Meccano. Tous les panneaux de bois constituant les murs

ont été fabriqués en atelier puis apportés sur le chantier pour y être montés. En 6 mois, la demeure a pris forme. Sur une dalle béton classique, les murs et la charpente ont été installés. Ensuite, le bardage extérieur en épicea a recouvert les murs. Il a été traité et peint en usine avant le montage. Cette technique a l'avantage de ne pas nécessiter d'entretien particulier par la suite. Garantie sept ans, la peinture devra être rafraîchie dans un délai de sept à dix ans.

**Côté intérieur**, les murs ont été recouverts de lambris de sapin blanc pour parfaire l'isolation phonique. L'isolation thermique est également parfaite ! Les propriétaires avouent n'utiliser le chauffage que très rarement. La température ambiante dans la maison est d'une vingtaine de degrés, même en hiver. Cette douceur s'explique également par l'exposition idéale : sud/ouest. Ils avaient pourtant choisi pour des soucis d'économie,

*Les meubles ont été peints en famille. L'envie de mettre une touche personnelle est le grand plus de cette habitation. La vaste pièce à vivre est le cœur de la maison. Un camaïeu de couleurs vives rend chaleureux cet espace de 60 m<sup>2</sup>.*



*Osez le parquet peint en noir dans la chambre des enfants ! Pour rehausser, les murs et les dessus de lit déclinent des couleurs chatoyantes.*

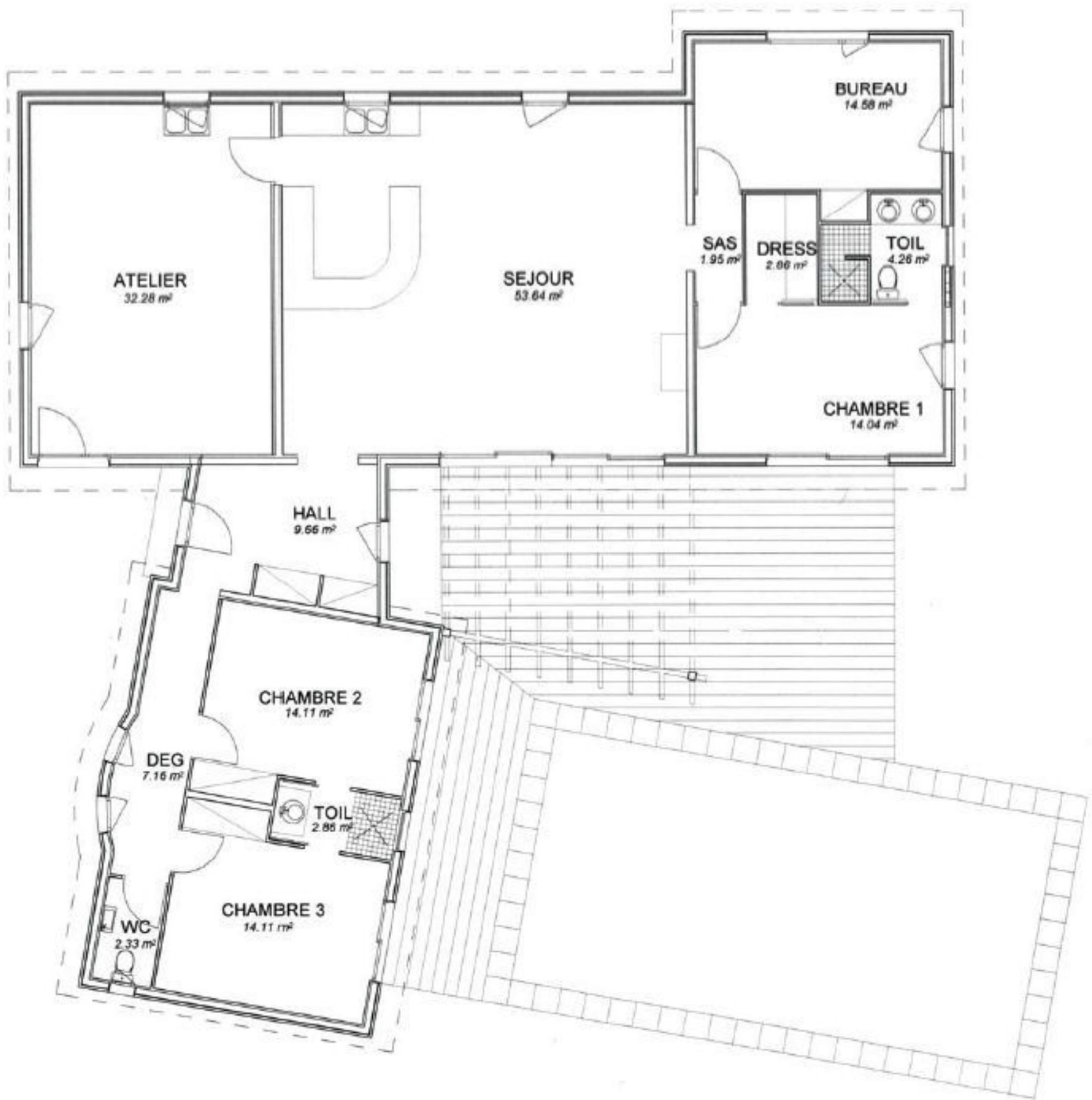
*Un camaïeu de verts très vifs dans le couloir fait la transition entre les pièces réservées aux enfants et celles des parents.*

entre autres, le chauffage par géothermie. Mais les 174 m<sup>2</sup> de la maison sont vraiment bien isolés ! Alors, petit plaisir, cette technique de chauffage sert surtout à ramener la piscine à une température clémente !

### **Il n'y aura pas de vagues**

**En pensant les plans** de la maison, l'architecte et les propriétaires auraient aimé créer une toiture en forme de vagues confectionnée dans du zinc. Une originalité qui n'a pas eu l'accord de la mairie. La toiture de la maison est finalement en tuiles rouges, typiques de la région, en forme de mono pente, sur une charpente traditionnelle en bois. Mais sous les tuiles, le zinc !





Surface habitable	174 m <sup>2</sup> .	Plancher	Dalle béton sur terre-plein.
Murs extérieurs	Murs ossature bois : - Bardage traité autoclave lasuré usine (PINUS) ; - Pare-pluie (TYVECK) ; - OSB 10 mm ; - Montants ossature 45/120 à 60 d'axe ; - Isolant de 120 mm ; - Habillage plaques de plâtre sur ossature métallique.	Chauffage	Plancher chauffant par géothermie avec nappe de captage horizontale.
Murs Intérieurs	Refends ossature bois et cloisons plaques de plâtre sur ossature métallique.	Isolation	- Isolant type laine de roche de 120 mm en murs ; - Isolant type laine de roche de 200 mm en plafonds.
Couverture	Tuiles GR13 (LAFARGE).	Durée des travaux	6 mois.