




"Samuel Mamet a voulu jouer avec des formes et des volumes imbriqués les uns aux autres pour cette grande maison de 180 m² habitables, construite sur une parcelle de 1000 m²."



MARIAGE *de matériaux*

Vertou est l'une des communes les plus verdoyantes de Loire Atlantique. C'est au cœur de cette ville « œnologique » que Samuel Mamet, architecte, a choisi d'édifier une grande et belle maison en ossature bois.

“ Cette volonté de jouer avec les volumes donne un résultat « déconstruit » et apporte un effet de jeu de construction harmonieux. ”



Le carrelage présent dans la cuisine sous forme de tapis décoratif 20x20 cm, est un rappel de carreaux ciment de l'Art-Déco des années 20 très tendance actuellement. De plus un carrelage, facile à entretenir.

Découvrir Vertou, c'est prendre le temps de flâner sur les bords de Sèvre, dans les vignes, de découvrir les paysages et les ambiances qui font le charme de ce territoire authentique. Samuel est architecte. Depuis 2005 il a pris le parti de ne construire que des maisons en bois. Une manière de se démarquer sur un marché de la construction individuelle où les constructeurs de maisons traditionnelles se taillent la part du lion. « C'était une façon de nous démarquer, raconte Samuel. A l'époque, en tant qu'architectes indépendants, nous étions précurseurs. » Edifiée sur une parcelle de 1000 m², c'est une grande maison de 200 m², avec un espace de vie de 55 m², qui a vu le jour en huit mois. « Elle n'est pas entièrement en bardage bois, poursuit Samuel. Nous aimons bien marier les matériaux. A l'origine, le projet était à dominante bardage bois coloré avec cependant des volumes en zinc quartz et en mélèze naturel. A la demande de la mairie, et pour une meilleure cohérence avec les constructions voisines, nous avons légèrement modifié le projet. Ainsi, le bardage coloré a été remplacé par des façades enduites. » Le bâtiment a été travaillé avec des jeux de matières et de couleurs, des décrochés de volume pour faire ressortir les blocs, mettre en avant des volumes décomposés pour éviter

d'avoir une maison trop cubique, trop massive. Cette volonté de jouer avec les volumes donne un résultat « déconstruit » qui casse l'effet de masse de la bâtisse et apporte un effet de jeu de construction harmonieux. Equipée d'une VMC double flux et d'une pompe à chaleur assurant la production d'eau chaude et le chauffage (plancher chauffant au rez-de-chaussée et radiateurs à l'étage), cette maison répond à 100 % à la RT 2012. Classée A avec une consommation de 23 KW, bien en-dessous de la réglementation, elle est isolée avec 18 cm de laine de verre pour les murs, renforcée par 6 cm de panneaux de fibre de bois pour les parties enduites, un complexe laine de verre 22 cm et panneaux de polyuréthane 6 cm pour les toitures terrasses et 40 cm de ouate de cellulose projetée en combles. Un véritable édredon ! « La maison était un projet conséquent, avec un budget qui permettait de faire des choses intéressantes. Nous avons également réalisé la décoration intérieure, ce que nous ne faisons pas d'habitude. Le maître d'ouvrage nous a demandé de travailler sur des brise-vues en cohérence avec l'escalier, la tapisserie, les couleurs... avec un niveau de finitions élevé. » Une réalisation très contemporaine qui offre une cohérence entre l'architecture proposée, les finitions intérieures et le mobilier. L'ensemble est sobre et fonctionne très bien.

Des claustras ajourés divisent les pièces sans pour autant masquer la lumière ni la vue.



L'escalier classique en bois possède des limons peints en noir, qui donnent l'impression d'un escalier mixte bois et métal. Le support de rampe est en métal. Les deux limons centraux sont en bois peint comme la rampe.



Les parquets intérieurs sont en chêne contrecollé, parfois blanchi, parfois naturel. L'architecte a privilégié les surfaces vitrées côté sud, qui donnent sur le jardin, baignant le salon dans la lumière.



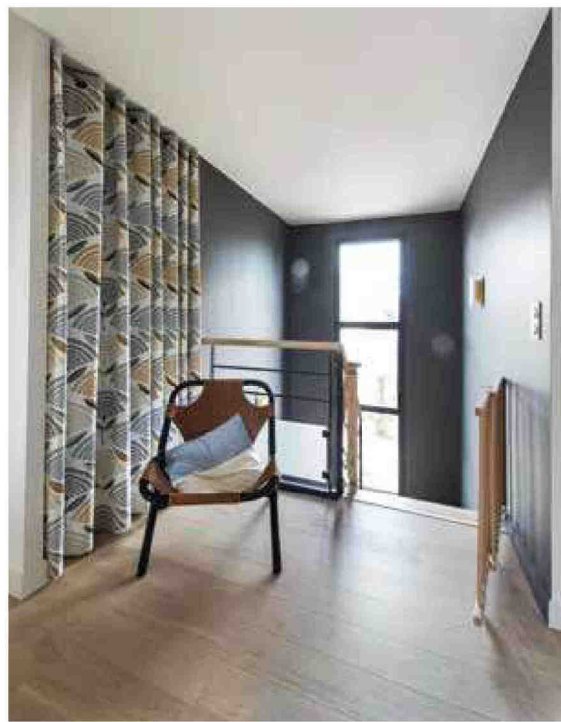


Tout est assorti à l'intérieur de la maison : les tentures, le parquet, le gris des murs... l'ensemble est soft et de bon goût.

La pièce à vivre de 55 m² offre un coin salon séparé du reste de l'espace par un claustra en bois naturel.



Parfaitement intégrée dans son environnement, cette maison apporte des volumes et de la clarté pour le bien être de ses habitants.



Un dressing « spécial joujoux », rien que pour les enfants. Une invitation à ranger...

