

# Vaste demeure de bois et de zinc

Photos : Cécile Langlois  
Textes : Sandrine Lefebvre Camus

Dans le cadre rêvé du parc d'un château, entre deux rangées d'arbres bicentennaires, l'architecte Samuel Mamet a conçu une vaste demeure basse consommation, superbe alternance contemporaine de bois et zinc.



Élégance du détail :  
le garde-corps  
sur la porte-fenêtre  
en étage est constitué  
d'une prolongation  
des tasseaux  
en mélèze disposés  
horizontalement.



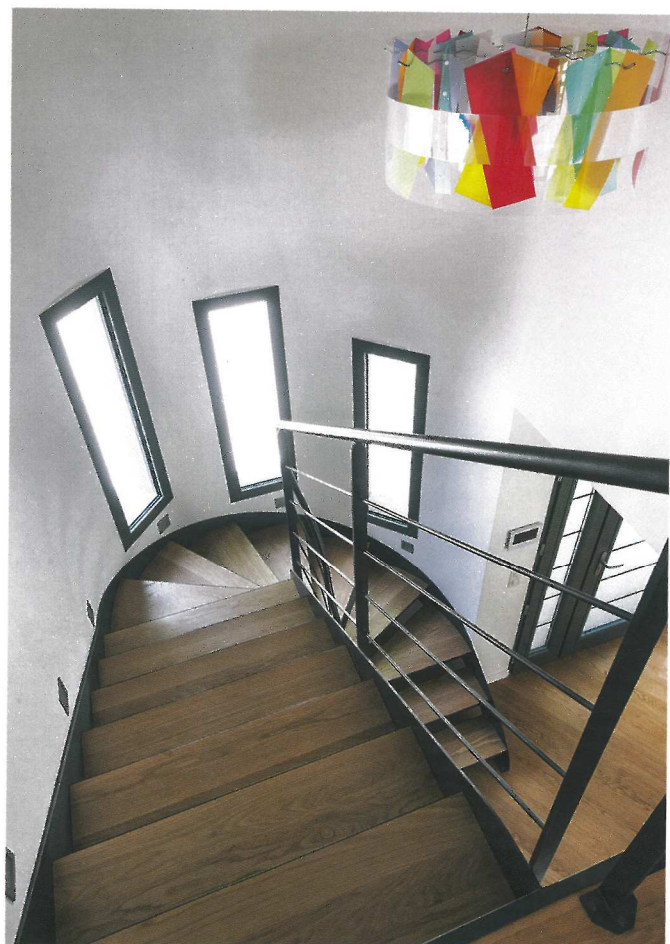
**N**ous souhaitons respecter au maximum la nature environnante, tout en profitant de la beauté du parc », souligne Sophie, la maîtresse des lieux. Elle et son mari ont en effet eu, en 2008, l'opportunité d'acquérir un terrain rare, correspondant en tous points à leur rêve d'habitation. Le magnifique parc arboré, jouxtant un ancien château privé, a été divisé en lots constructibles pour financer des actions d'aide à l'enfance.

Malgré la taille respectable du terrain (2050 m<sup>2</sup>), l'architecte Samuel Mamet a dû concevoir la future construction de quelque 250 m<sup>2</sup> sur une longue bande étroite de vingt mètres, en raison des arbres classés qu'il fallait absolument préserver.

#### Les avantages des toitures-terrasses végétalisées

Toutes les toitures-terrasses de l'habitation sont végétalisées. Ce procédé évite de renvoyer les pluies au réseau d'eaux pluviales dès qu'elles arrivent, et, par temps d'orage, empêche l'engorgement des canalisations. Il protège des dégradations dues aux UV et chocs thermiques. La masse végétale sur la toiture, posée sous forme de dalles préculтивées, contribue aussi à l'isolation thermique et phonique. Enfin, elle offre un côté esthétique très "nature".





L'escalier 2/4 tournant est un petit chef d'œuvre... Les marches sont en chêne massif sur caisson et limon de tôle. Les parties métalliques sont recouvertes d'une laque bleue. Les poteaux de rambarde et le garde-corps de l'étage sont en fer plat. L'ensemble est léger, aérien, élégant.

### Mélange de bois et de zinc

Chez l'architecte spécialisé dans la construction bois, très vite, le mélange de deux matériaux - bois et zinc - s'est imposé. « Sébastien, le propriétaire, est arrivé avec le croquis d'une maison en deux modules articulés autour d'une cage d'escalier », raconte Samuel Mamet.

A partir de cette base, celui-ci a axé sa réflexion sur l'intégration du zinc au bois : « Mon intention architecturale était de donner l'impression de volumes en bois tronqués dans leurs extrémités pour laisser apparaître une autre matière, le bois et le zinc s'encadrant ainsi mutuellement », explique Samuel Mamet.

La vaste demeure - 236 m<sup>2</sup> habitables pour six personnes avec un "garage à vélos/atelier" de 20 m<sup>2</sup> - est couverte d'un bardage en mélèze. « Celui-ci est façonné en planches brutes verticales de trois largeurs différentes pour le rez-de-chaussée et en tasseaux horizontaux pour une impression de claire-voie en partie étage ».

### Démarche écologique

Toujours dans le respect de l'environnement, l'architecte a adopté une démarche écologique. Les principes de construction sont bioclimatiques : pièces de vie situées côté sud ; isolation renforcée (presque deux fois les épaisseurs couramment utilisées en murs et plafonds).

La consommation de l'habitation est labellisée BBC Effinergie, avec une dépense en énergie primaire de 49 kw/m<sup>2</sup>/an et une excellente perméabilité à l'air.

En ce qui concerne les équipements, « il n'y avait pas de possibilité pour le solaire en raison du grand nombre d'arbres classés à conserver », souligne Samuel Mamet. C'est donc une installation géothermique qui a été prévue par forage pour la production du chauffage et de l'eau chaude sanitaire. Une VMC double flux a également été installée. « Nous avons divisé notre facture énergétique par dix par rapport à notre ancienne habitation », notent les maîtres des lieux.



Cuisine sur mesure Boffi de chez Civel, plan en Corian®. Les fenêtres sont panoramiques et de plain-pied (du plancher au plafond). Les propriétaires désiraient absolument s'attabler ou faire la vaisselle face au parc environnant.



Le vert éclatant de la cuisine rappelle la nature extérieure. La décoration a été entièrement pensée par la maîtresse des lieux.



A retrouver rubrique « Bonnes Adresses » en fin de magazine :

Architecte :  
**Samuel Mamet**  
Vertou. Tél : 02 40 14 04 46

Escalier :  
**STBM**  
Vieilleville. Tél : 02 40 02 27 97

Chauffage, Sanitaire, Energies renouvelables :  
**Loisil-Eveillard**  
Carquefou. Tél : 02 40 87 55 04

Fenêtres (en aluminium) Technal :  
**Ets Mérieau**  
Arthon en Retz. Tél : 02 40 21 30 20

Poêle :  
**Hase**  
Nantes. Tél : 02 51 82 22 65

Dans le salon, un canapé d'angle beige IDM. En face de celui-ci, une grande étagère Roche Bobois accolée au mur. Pour le plaisir, un poêle Hase Lima gris céramique Basalte qui peut pivoter sur 160°, ce qui permet de diriger le feu vers n'importe quel endroit de la pièce.



#### Les normes basse consommation

Pour un classement bbc, la norme RT 2005 des habitations est de 110 kw/m<sup>2</sup>/an en consommation d'eau chaude et chauffage. Depuis le 1<sup>er</sup> janvier 2013, elle est remplacée par la RT 2012, normée à 50 kw m<sup>2</sup> an, pour les mêmes consommations avec celles de l'éclairage et de la VMC en sus.

Pompe à chaleur :  
Atlantic à La Roche-sur-Yon  
Isolation / perméabilité à l'air :  
Bonneau à La Guyonnière

Espaces verts :  
Etienne Toulouse,  
Les Compagnons Jardiniers à Landemont

Cuisine :  
Civel à Nantes

Porte d'entrée :  
Bel'M à Machecoul

Portes intérieures :  
Bonnin à Boufféré

Charpente / ossature bois et parquets :  
Leduc à Sainte-Pazanne

Dans la salle de bains comme dans la cuisine, des fenêtres panoramiques.