



DU BOIS EN VILLE

Aujourd'hui grâce au bois, il est possible de réaliser une maison citadine compacte et contemporaine. Sur 3 niveaux, ce projet représente un important travail de conception, tant pour le choix des matériaux que pour la volumétrie de la façade et l'agencement des espaces.





“ Le bois offre une liberté architecturale plus importante que la construction traditionnelle. Les murs sont moins épais, par conséquent la surface habitable augmente. ”

Quand le bois s'invite en ville, le résultat surprend toujours. Du côté de Nantes, cette maison construite en 2010 en est l'exemple même. « Il y a une dizaine d'années, nous avons déjà réalisé une première maison en bois pour cette famille, et elle ne se voyait pas habiter dans une maison d'une technique autre, compte tenu du confort que cela lui avait apporté » déclare l'architecte Samuel Mamet. Pour ce deuxième projet, quelques contraintes ont alors rapidement aiguillé propriétaires et architecte vers la création d'un logement adapté à la petite taille du terrain ainsi qu'à sa mitoyenneté. En respectant les règles locales d'urbanisme, le programme architectural a su répondre aux attentes des habitants ; à savoir : disposer d'une maison lumineuse, contemporaine et donner de l'indépendance aux parents tout en offrant aux enfants des espaces ludiques. Tournée vers le sud pour bénéficier au maximum de la lumière naturelle, la maison évolue sur trois étages. Les pièces à vivre ainsi qu'un bureau occupent le rez-de-chaussée et disposent d'un accès direct à la terrasse ou au jardin. Ensuite, au premier étage, se trouve la suite parentale. Cette dernière est composée d'une chambre avec dressing et





.1

Sur les façades, le mélange bois et acier donne à l'habitat un style moderne en .1
dessinant les différents volumes qui composent la maison.

Au cœur de la maison, la cuisine est à deux pas du jardin et de sa terrasse couverte. .2
Cette dernière se transforme ainsi rapidement en salon de plein air.

.2





“ Comme chaque pièce donne sur le jardin, l'intérieur de la maison bénéficie généreusement de lumière naturelle. ”

106

d'une salle de bains privative. Au même niveau, deux chambres d'enfants avec salle d'eau sont également présentes et enfin, au dernier étage, une troisième chambre et sa salle de bains partagent l'espace avec une salle de jeu. Côté disposition, les volumes sont parfaitement agencés. Pour éviter toute nuisance sonore, les parents ont d'ailleurs insisté pour ne pas avoir de pièces au-dessus de leur chambre, et afin d'optimiser les surfaces, le nombre de couloirs a été limité. Enfin, à l'arrière du bâtiment, une terrasse bois prolonge la cuisine. Elle donne également plein sud pour profiter pleinement du jardin. Ce logement est composé de divers modules couverts par des toits-terrasses dotés de membranes PVC et de tuiles plates en béton de couleur ardoise. La structure est en sapin du nord et les façades sont tantôt habillées de bardage bois en Red Cedar, tantôt de plaques d'acier PLX qui apportent un style moderne à l'ensemble. Outre son caractère contemporain, cette création se veut confortable et chaleureuse. L'étanchéité à l'air témoigne d'ailleurs de la qualité et des performances de basse consommation de cette maison. L'isolation est en laine de verre : les murs en contiennent 120mm et les plafonds



220mm (60mm de polyuréthane). Pour ce qui est de la production d'eau chaude, du chauffage au sol et des radiateurs, les lieux disposent d'une pompe à chaleur thermodynamique. Un poêle à bois est également là en complément. Pour cette maison bois de 182 m², les travaux ont été relativement courts. Le chantier a en effet duré environ huit mois. Dans le cas présent, le bois a su une fois de plus être un matériau esthétique tout en

démontrant des caractéristiques techniques en phase avec les préoccupations environnementales actuelles. « La construction bois s'adapte parfaitement aux fondements du développement durable qui réclament une densification des villes. La faible épaisseur des murs permet en outre une optimisation des surfaces habitables sur une petite parcelle tout en favorisant la basse consommation » conclut sagement l'architecte.



.4



REPORTAGE



.5 À l'intérieur, on oublierait presque la présence .3 du bois. Des murs blancs au sol, la décoration joue sur les contrastes pour mettre en valeur chaque pièce et son mobilier. En prolongement du salon, la cuisine fait .4 partie intégrante de l'espace de vie. La salle de bains blanche et bleue plonge .5 immédiatement dans une ambiance légère.





Façade Est

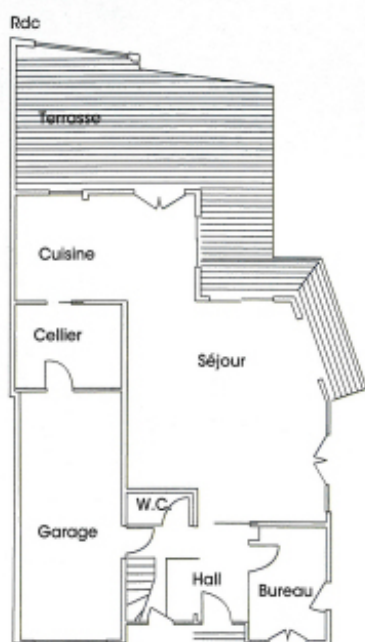


Façade Ouest

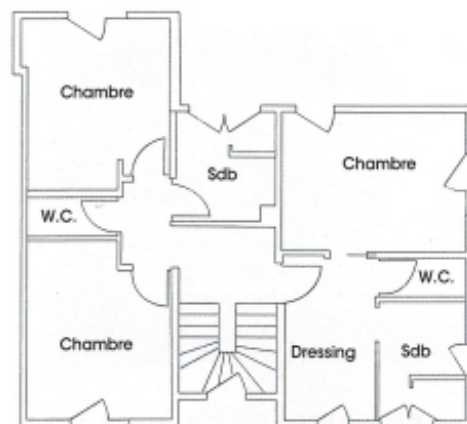


Façade Sud

FICHE TECHNIQUE



“ *Fièrement érigée sur trois niveaux, cette maison est le résultat d'un assemblage de volumes en bois ouverts entre eux et vers l'extérieur.* ”

1^{er} étage2^{ème} étage

Architecte : Samuel Marnet
Charpentier : COB (Charpente et Ossature Bois)
Localisation : Loire-Atlantique (44)
Année de construction : 2010
Surface habitable : 182 m²
Système constructif : Ossature bois en sapin du Nord
Revêtement : Bardage Red Cedar et plaques d'acier PLX

Prix* : N.C.

Isolation : 120 mm de laine de verre (murs) et 220 mm de laine de verre + 60 mm de Polyuréthane (toit)

Énergies renouvelables :

Pompe à chaleur thermodynamique et bois énergie

Chauffage : Pompe à chaleur et poêle à bois

*Voir le carnet d'adresses.

Texte : Pierrick Aubert
 Photo : Stéphane Chalmeau

Retrouvez plus d'informations/photos sur ce reportage en vous rendant sur le lien suivant : www.architecturebois.fr/portail/61-cob ou en scannant le QR code suivant :

